



EVROPSKÁ UNIE
Evropské strukturální a investiční fondy
Operační program Doprava

Ministerstvo dopravy
Státní fond dopravní
infrastruktury




Orientační schéma:


Razítko oprávněné osoby:

Podpis:




Datum:

Revize:	Datum:	Popis:	Kontroloval:
001	11 / 2021	První dílčí odevzdání	Ing. Emil Špaček
002	03 / 2022	DSP po zapracování připomínek složek Správy železnic, státní organizace	Ing. Emil Špaček
003	04 / 2022	PDPS k připomínkovému řízení složek Správy železnic, státní organizace	Ing. Emil Špaček
004	05 / 2022	PDPS po zapracování připomínek složek Správy železnic, státní organizace	Ing. Emil Špaček

Stavebník/Investor:	Správa železnic, státní organizace	
Adresa:	Dlážděná 1003/7, 110 00 Praha 1	
Zástupce investora:	Stavební správa východ	
Adresa:	Nerudova 773/1, 779 00 Olomouc	

Zhotovitel stavby:	SAGASTA s.r.o.	
Adresa:	Novodvorská 1010/14, 142 00, Praha 4 - Lhotka	
Kontakt:	T: +420 261 344 100 E: info@sagasta.cz	

Zhotovitel objektu:	Ecological Consulting a.s.
Adresa:	Legionářská 1085/8, 779 00 Olomouc
Kontakt:	T: +420 585 203 166 E: ecological@ecological.cz


Hlavní projektant (HIP): Ing. Emil Špaček	Specialista: Ing. Jiří Bělohoubek 	Odpovědný projektant: Ing. Jiří Bělohoubek 	Zpracovatel: Mgr. Marcela Janků 
--	--	--	--

Název stavby/akce:	Rekonstrukce traťového úseku Přibyslav - Pohled		Označení (S-kód): S621500627
Název části:	Souhrnně technická zpráva		Označení zhotovitele: 120 076
Název objektu:	Povodňový plán		Označení části: B
Název přílohy:			Označení objektu/komplexu: B.8.8
Název dílčí části přílohy:			Číslo přílohy:
Kraj:	Katastrální území:	TUDU: 2031 26 2031 M1 2031 N1	Paré:
Vysočina	viz. textová část		
Stupeň dokumentace: PDPS	Datum zpracování: 11 / 2021	Formáty: dle příloh	Měřítko: dle příloh

S-kód:	Stupeň dokumentace:	Část:	Objekt:	Podobjekt:	Příloha:	Revize:
S 6 2 1 5 0 0 6 2 7	- P D P S	- X X X X X B	- X X X X X B 8 8	- X X	- X X X X	- 0 0 4

DOKUMENTACI LZE UŽÍVAT POUZE VE SMYSLU PŘÍSLUŠNÉ SMLOUVY O DÍLO. VÝKRES, ČI JEHO ČÁST, MŮŽE BÝT KOPÍROVÁN NEBO JINÝM ZPŮSOBEM ROZŠÍŘOVÁN POUZE PO PŘEDCHOZÍM SOUHLASU SAGASTA, s.r.o.

Doplňující údaje:

0	05/2022	1. vydání		Mgr. Janků	Mgr. Bc. Polášek	Mgr. Gabriel
				v.r.	v.r.	v.r.
Rev.	Datum	Popis		Vypracovala	Kontroloval	Schválil
Objednatel: SAGASTA s.r.o. Novodvorská 1010/4 142 00 Praha 4					Souprava:	
						
Zhotovitel: Ecological Consulting a.s. Legionářská 1085/8 779 00 Olomouc						
Projekt: „Rekonstrukce traťového úseku Přibyslav - Pohled“					Číslo projektu:	310/21153
					Vedoucí projektu:	Ing. Bělohoubek
					Stupeň:	DSP + PDPS + AD
					Datum:	05/2022
					Archiv:	
					Měřítko	
Povodňový plán stavby					Část:	Příloha:
					B.8.8	-

Objednatel: **SAGASTA s.r.o.**
Novodvorská 1010/4
142 00 Praha 4

Zpracovatel: **Ecological Consulting a.s.**
Legionářská 1085/8
779 00 Olomouc
tel. 585 203 166
e-mail: ecological@ecological.cz ; www.ecological.cz



Ecological Consulting a.s.
Legionářská 1085/8
779 00 Olomouc ①
IČ 25873962 DIČ CZ25873962

Květen 2022

Mgr. Marcela Janků

Prvotní dokumentace je uložena v archivu objednatele.

Rozdělovník:

1 x digitální verze: SAGASTA s.r.o.

1 x digitální verze: Ecological Consulting a.s.

Řešitelé:

Mgr. Marcela Janků – technické složky životního prostředí

Ecological Consulting a.s., Legionářská 1085/8, 779 00 Olomouc, tel. 585 203 166

OBSAH

1. ÚVODNÍ ČÁST	5
1.1. ÚVOD	5
1.2. POVINNOSTI.....	7
2. VĚCNÁ ČÁST.....	8
2.1. VYMEZENÍ LOKALITY.....	8
2.2. CHARAKTERISTIKA ÚZEMÍ	8
2.3. VYMEZENÍ POJMŮ	17
2.4. POVODŇOVÉ PROHLÍDKY.....	18
2.5. STUPNĚ POVODŇOVÉ AKTIVITY.....	18
2.6. VYHLAŠOVÁNÍ A ODVOLÁVÁNÍ STUPŇŮ POVODŇOVÉ AKTIVITY	20
2.7. EVAKUAČNÍ CESTY	21
2.8. POVODŇOVÁ KNIHA.....	22
3. ORGANIZAČNÍ OPATŘENÍ	22
3.1. POVODŇOVÉ KOMISE	22
3.2. ÚKOLY POVODŇOVÉ KOMISE STAVBY	24
3.3. ADRESY A TELEFONICKÁ SPOJENÍ.....	29
4. GRAFICKÁ ČÁST A PŘÍLOHY	38
5. ZÁVĚREČNÁ USTANOVENÍ	38

SEZNAM PŘÍLOH

Příloha 1	Situace širších vztahů
Příloha 2	Povodňová kniha
Příloha 3	Evidenční list hlásného profilu č. 138 Sázava
Příloha 4	Evidenční list hlásného profilu č. 138a Stříbrné Hory
Příloha 5	Evidenční list hlásného profilu Přibyslav (Sázava)
Příloha 6	Situace záplavového území Sázavy
Příloha 7	Protokol o seznámení pracovníků s povodňovým plánem stavby

1. ÚVODNÍ ČÁST

1.1. Úvod

Předkládaný povodňový plán je zpracován na základě ustanovení § 71 odst. 4 zákona č. 254/2001 Sb., o vodách a o změně některých zákonů v platném znění (dále jen „vodní zákon“). Dle ustanovení § 71 odst. 4 vodního zákona je povinností vlastníků staveb ohrožených povodněmi, které se nacházejí v záplavovém území nebo mohou zhoršit průběh povodně, zpracovat povodňové plány pro svou potřebu a pro součinnost s povodňovým plánem obce. V pochybnostech o rozsahu této povinnosti nebo o tom, které stavby mohou zhoršit průběh povodně, rozhodne vodoprávní úřad. Dle ustanovení § 71 odst. 7 vodního zákona zpracovatelé předkládají věcnou a grafickou část povodňového plánu povodňovému orgánu obce k potvrzení souladu s povodňovým řádem vyšší úrovně. Potvrzením souladu se stává věcná a grafická část povodňového plánu závaznou. Povodňové plány je třeba při podstatných změnách podmínek prověřit z hlediska jejich aktuálnosti. Pokud z přezkoumání vyplyne potřeba změny nebo doplnění povodňového plánu, je nutno to učinit neprodleně. Organizační část povodňového plánu zpracovatelé průběžně upravují a poskytují dotčeným povodňovým orgánům a účastníkům řízení ochrany před povodněmi k využití, pokud jim není přístupná na portálu veřejné správy v elektronické podobě.

Předmětem stavby je rekonstrukce traťového úseku na trati č. 324 (NJŘ) v úseku ŽST Příbyslav (včetně) – ŽST Pohled (včetně). Stavba začíná v km 102,523271 směrovým a výškovým vyrovnaním v oblouku před ŽST Příbyslav a končí v km 112,119128 na konci směrového a výškového vyrovnaní oblouku za ŽST Pohled. Staničení je uvedeno dle nově navrženého stavu. Daná trať je v dané oblasti důležitou dopravní tepnou zařazenou do sítě TEN-T. Mimo tuto skutečnost, slouží daná trať jako odklonová pro koridorovou trať.

V rámci investiční akce je provedena rekonstrukce železničního svršku a spodku s cílem zvýšení traťové rychlosti. Bylo upraveno nebo nově navrženo sdělovací a zabezpečovací zařízení, upraveny nebo nově řešeny pozemní objekty, mostní objekty, silnoproudá technologie včetně DŘT a trakční zařízení. Vzhledem k plánovanému nasazení systému ERTMS (European Rail Traffic Management System) jsou navrženy takové úpravy (železniční infrastruktury), aby byly v souladu s tímto plánovaným nasazením. Z důvodu úpravy zařízení je počítáno v rámci stavby s přeložkami a ochranou stávajících inženýrských sítí.

V řešeném úseku od železniční stanice Příbyslav (km 103,443) do železniční stanice Pohled (km 111,071) leží železniční zastávka Příbyslav zastávka (km 105,695) a železniční zastávka Stříbrné Hory (km 109,100). Stavba se nachází na území kraje Vysočina v okrese Havlíčkův Brod.

Předpokládaný termín stavebních prací je 2023 až 2025. Stavební práce jsou rozvrženy do několika stavebních postupů. V roce 2023 se předpokládá zahájení přípravných prací, demolice a výstavba nadjezdů. V letech 2024 a 2025 budou probíhat hlavní stavební činnosti, tedy výstavba stavebních objektů, rekonstrukce ŽST, rekonstrukce železničního svršku a spodku. V roce 2026 je plánován zkušební provoz na rekonstruované trati. Tyto termíny mohou být dodatečně upřesněny a budou záviset především na postupu povolovacích řízení.

Stavba se dotýká záplavového území vodního toku Sázava. Povodňový plán stavby „Rekonstrukce traťového úseku Přibyslav - Pohled“ svým rozsahem přesahuje území obcí, a tak musí být uveden do souladu s povodňovým plánem obcí s rozšířenou působností Havlíčkův Brod (podléhající obce Přibyslav, Stříbrné Hory, Dlouhá Ves, Pohled).

Orgánem pro potvrzení souladu s vyšším povodňovým plánem jsou dle ustanovení § 78 odst. 3 písm. a) vodního zákona povodňové orgány výše uvedených obcí.

V době mimo povodeň jsou příslušnými povodňovými orgány:

Městský úřad Přibyslav

Bechyňovo náměstí 1

582 22 Přibyslav

Tel.: 569 430 811

E-mail: mesto@pribyslav.cz

Obecní úřad Stříbrné Hory

Stříbrné Hory 65

582 22 Přibyslav

Tel.: 569 484 647

E-mail: obec.shory@tiscali.cz

Obecní úřad Dlouhá Ves

Dlouhá Ves 155

342 01 Dlouhá Ves

Tel.: 376 528 825

E-mail: obec.dlves@gmail.com

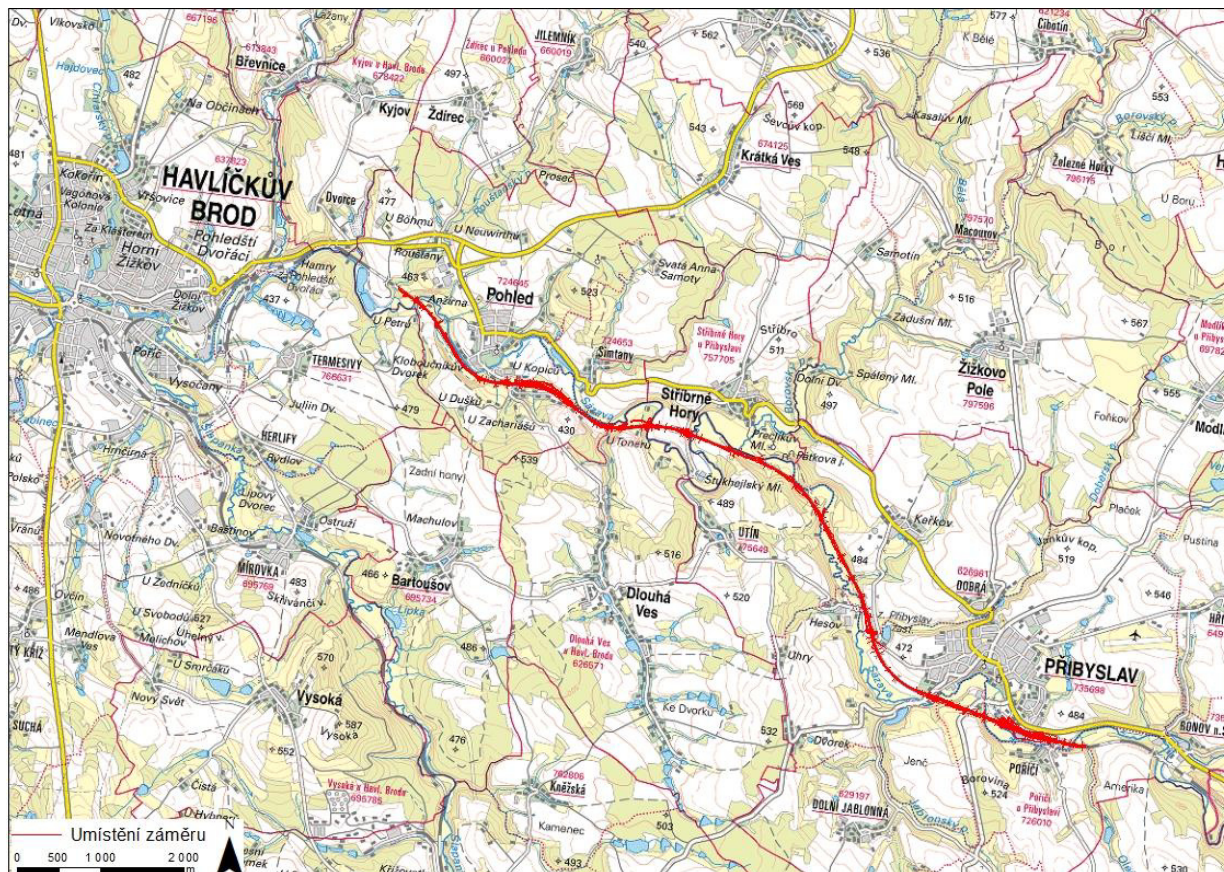
Obec Pohled

Revoluční 39

582 21 Pohled

Tel.: 724 189 741

E-mail: podatelna@obecpohled.cz



Obr. 1 Situace širších vztahů

1.2. Povinnosti

Dodavatel stavby bude vybrán ve výběrovém řízení. Dodavatel stavby bude smluvně zavázán k dodržování tohoto povodňového plánu.

Stavbu „Rekonstrukce traťového úseku Přibyslav - Pohled“ je možno považovat za hodnou zvláštní pozornosti z hlediska poměrů při povodních vzhledem k tomu, že se stavba dotýká záplavového území vodního toku Sázava.

Povinnosti stanovené tímto povodňovým plánem musí plnit (pokud není uvedeno jinak) všichni zaměstnanci dodavatele stavby, vč. event. subdodavatelů. Hlavní stavbyvedoucí uvedené stavby je povinen s povodňovým plánem seznámit všechny kmenové zaměstnance a vedoucí pracovníky dodavatelských firem působících na této stavbě. Základní povinnosti v souvislosti s povodňovou aktivitou jsou dále rozvedeny v kapitole 3.2.

2. VĚCNÁ ČÁST

2.1. Vymezení lokality

Stavební práce budou prováděny v kraji Vysočina, v obvodu čtyř obcí a osmi katastrálních území. Přehled správního členění území dotčeného stavbou je uveden v tab. 1.

Tab. 1 Přehled správního členění území, dotčeného stavbou

ORP	obec	katastrální území
Havlíčkův Brod	Přibyslav [569321]	Přibyslav [735698]
Havlíčkův Brod	Přibyslav [569321]	Poříčí u Přibyslavi [726010]
Havlíčkův Brod	Přibyslav [569321]	Dobrá [626961]
Havlíčkův Brod	Přibyslav [569321]	Utín [775649]
Havlíčkův Brod	Stříbrné Hory [569534]	Stříbrné Hory u Přibyslavi [757705]
Havlíčkův Brod	Dlouhá Ves [568538]	Dlouhá Ves u Havlíčkova Brodu [626571]
Havlíčkův Brod	Pohled [569291]	Simtany [724653]
Havlíčkův Brod	Pohled [569291]	Pohled [724645]

Lokalizace stavebního záměru je znázorněna na obr. 1 (viz Úvod).

2.2. Charakteristika území

Lokalita záměru se nachází v kraji Vysočina, na území obce s rozšířenou působností Havlíčkův Brod, v katastrálních územích Přibyslav, Poříčí u Přibyslavi, Dobrá, Utín, Stříbrné Hory u Přibyslavi, Dlouhá Ves u Havlíčkova Brodu, Simtany, Pohled, v blízkosti vodního toku Sázava a jejích přítoků. Z geomorfologického hlediska se jedná o Česko-moravskou soustavu, podsoustavu Českomoravská vrchovina, celek Hornosázavská pahorkatina, podcelek Havlíčkobrodská pahorkatina a okrsky Přibyslavská a Pohledská pahorkatina.

Geologické poměry

Co se týče půdního prostředí, v území z dominují především fluvizem glejová a kambizem mesobazická. V blízkosti vodních toků se jedná převážně o nivní sediment, dále v okolí pak o pararulu, migmatit, či ortorulu. Horninové prostředí tvoří nejčastěji migmatizované ruly a migmatity.

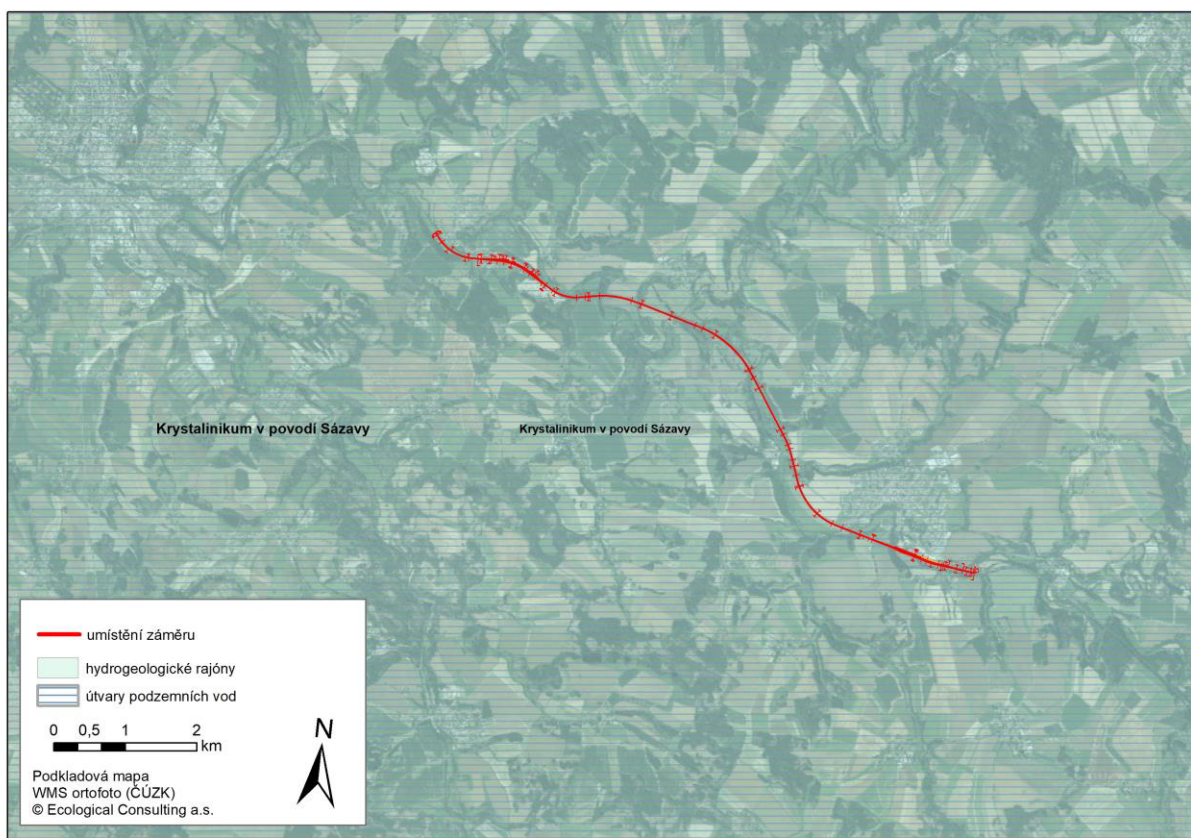
Hydrogeologické poměry

Přehled dotčených hydrogeologických rajonů a útvarů podzemních vod základní vrstvy uvádí následující tab. 2. Poloha stavby na území dotčených hydrogeologických rajonů a útvarů podzemních vod základní vrstvy je zobrazena na obr. 2.

Tab. 2 Přehled dotčených hydrogeologických rajonů a útvarů podzemních vod základní vrstvy

Název hydrogeologického rajónu	ID	Název útvaru podzemních vod	ID
Krystalinikum v povodí Sázavy	6520	Krystalinikum v povodí Sázavy	65200

Krystalinikum v povodí Sázavy má nevymezený charakter s puklinovou propustností. Hladina podzemní vody je volná a transmisivita nízká.



Obr. 2 Hydrogeologické rajóny a útvary podzemních vod základní vrstvy

Stavba neleží na území hydrogeologického rajónu svrchní vrstvy. Nejbližším hydrogeologickým rajónem svrchní vrstvy je Kvartér Labe po Kolín (ID: 1151), který leží severním směrem.

Stavba neleží na území hydrogeologického rajónu hlubinné vrstvy. Nejbližším hydrogeologickým rajónem hlubinné vrstvy je Bazální křídový kolektor na Jizeře (ID: 4710), který leží ve značné vzdálenosti severozápadním směrem.

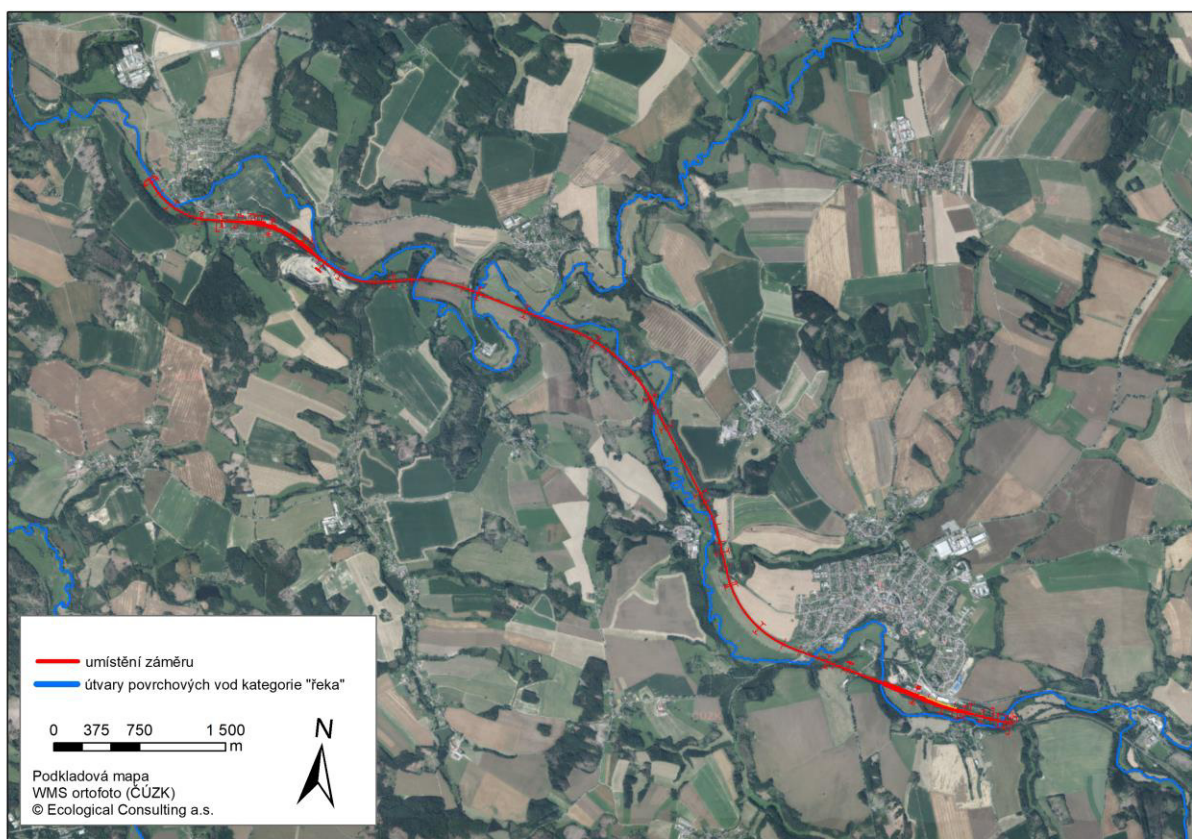
Stavba leží mimo území chráněné oblasti přirozené akumulace vod (CHOPAV), nejbližší oblastí je CHOPAV Žďárské vrchy asi 7 km východně od záměru.

Hydrologické poměry

Přehled útvarů povrchových vod kategorie řeka (pro 2. cyklus plánování), kterými záměr prochází, podává následující tab. 3 a jsou zobrazeny na obr. 3.

Tab. 3 Přehled dotčených útvarů povrchových vod kategorie „řeka“

Název útvaru povrchových vod	ID	Charakteru VÚ
Sázava od toku Nižkovský potok po tok Šlapanka	DVL_0190	přirozený
Borovský potok od toku Bělá po ústí do toku Sázavy	DVL_0170	přirozený



Obr. 3 Vodní útvary povrchových vod kategorie „řeka“

Stavba se nedotýká žádného vodního útvaru povrchových vod kategorie „jezero“.

Záměr leží v hydrologických povodích 3. a 4. řádu, uvedených v následující tab. 4.

Tab. 4 Přehled dotčených povodí 3. a 4. řádu

Povodí 3. řádu		Dílčí povodí 4. řádu	
Název	Číslo hydrologického pořadí	Název	Číslo hydrologického pořadí
Sázava po Želivku	1-09-01	Sázava	1-09-01-0190-0-00
Sázava po Želivku	1-09-01	Sázava	1-09-01-0210-0-00
Sázava po Želivku	1-09-01	Doberský potok	1-09-01-0220-0-00
Sázava po Želivku	1-09-01	Sázava	1-09-01-0230-0-00
Sázava po Želivku	1-09-01	Sázava	1-09-01-0330-0-00
Sázava po Želivku	1-09-01	Sázava	1-09-01-0350-0-00
Sázava po Želivku	1-09-01	Sázava	1-09-01-0370-0-00
Sázava po Želivku	1-09-01	Rouštánský potok	1-09-01-0380-0-00

Přehled dotčených vodních toků, které byly vyhláškou č. 178/2012 Sb., kterou se stanoví seznam významných vodních toků a způsob provádění činností související se správou vodních toků, stanoveny vodohospodářsky významným vodním tokem, podává následující tab. 5.

Tab. 5 Přehled potenciálně dotčených významných vodních toků

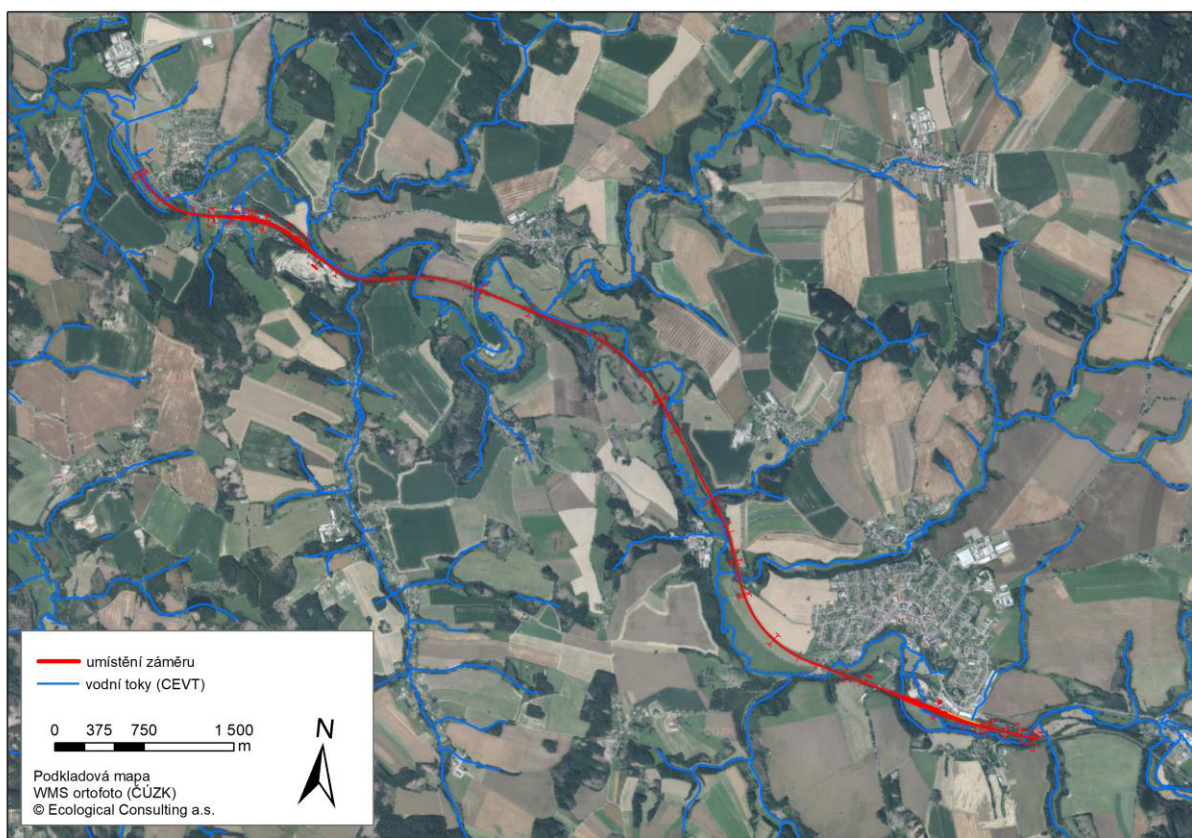
Název vodního toku	IDVT (CEVT)	Pořadové číslo
Sázava	10100005	224.
Borovský potok	10100524	227.

Přehled vodních toků, které mohou být potenciálně dotčeny, je uveden v tab. 6. a na obr. 4. Jedná se o toky, které záměr kříží nebo se nacházejí v bezprostřední blízkosti.

Tab. 6 Přehled dotčených vodních toků a toků v blízkosti záměru

Vodní tok	IDVT (CEVT)	Správce vodního toku
Sázava	10100005	Povodí Vltavy, s. p.
PBP Sázavy Koupaliště, č. 1	10251598	Povodí Vltavy, s. p.
Doberský potok	10102268	Povodí Vltavy, s. p.
LP Sázavy (přítok č. 4)	10278943	Lesy ČR, s. p.
bezejmenný tok	10262158	Povodí Vltavy, s. p.

Vodní tok	IDVT (CEVT)	Správce vodního toku
LP Sázavy (přítok č. 5)	10266179	Lesy ČR, s. p.
Borovský potok	10100524	Povodí Vltavy, s. p.
Dlohoveský potok	10267550	Povodí Vltavy, s. p.
bezejmenný tok	10277144	Povodí Vltavy, s. p.
bezejmenný tok	10240238	Povodí Vltavy, s. p.
bezejmenný tok	10253712	Povodí Vltavy, s. p.



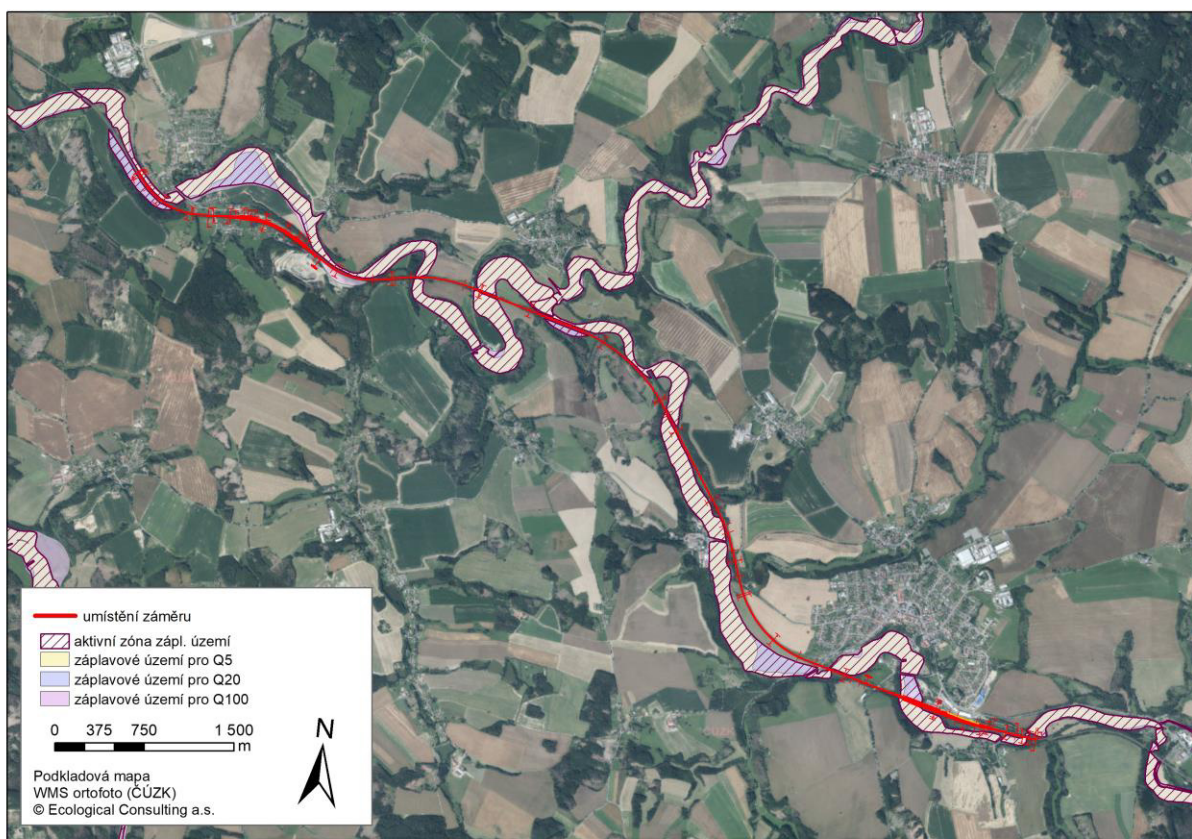
Obr. 4 Vodní toky (CEVT)

Stavební záměr se nachází v povodí lososových vod dle nařízení vlády č. 71/2003 Sb., o stanovení povrchových vod vhodných pro život a reprodukci původních druhů ryb a dalších vodních živočichů a o zjišťování a hodnocení stavu jakosti těchto vod.

Tab. 7 Stanovené vody dle nařízení vlády č. 71/2003 Sb.

Název stanovené vody	Číslo stanovené vody	Typ vody
Sázava ronovská	95	lososová

Záměr se dotýká záplavového území vodního toku Sázava pro Q_{100} , Q_{20} a Q_5 . Záplavové území Sázavy se nachází podél stavebního záměru téměř v celé trase. Aktivní zóna záplavového území je kolem vodního toku vymezena také, nedochází však ke střetu řešeného záměru s aktivní zónou záplavového území. Záplavové území vodního toku Sázava bylo stanoveno Krajským úřadem Kraje Vysočina dne 7. 4. 2021 pod č. j. KUJL 26926/2021. Záplavová území včetně aktivní zóny v řešeném území znázorňuje obr. 5.



Obr. 5 Rozsah záplavového území a aktivní zóna záplavového území

Hlásné profily

Hlásný profil povodňové služby je místo na vodním toku sloužící ke sledování vodních stavů a průtoků a tím průběhu povodně. Hlásné profily se podle významu rozdělují do tří kategorií.

Kategorie A – základní hlásné profily – jsou vybrané profily s vodoměrnými stanicemi na významných vodních tocích. Informace z těchto profilů jsou nezbytné pro řízení opatření k ochraně před povodněmi na národní úrovni, nebo jsou využívány pro předpovědní povodňovou službu. Jsou profesionálně provozované ČHMÚ nebo správci povodí.

Kategorie B – doplňkové hlásné profily – jsou profily na vodních tocích, které jsou nezbytné pro řízení opatření k ochraně před povodněmi na regionální (krajské) úrovni. Jsou zřizovány krajskými úřady a provozovány místně příslušnými obcemi.

Kategorie C – pomocné hlásné profily – jsou účelové profily na vodních tocích, které mohou zřídit a provozovat pro své potřeby kraje, obce nebo vlastníci ohrožených nemovitostí.

Pro jednotlivé hlásné profily jsou stanoveny stupně povodňové aktivity (SPA) vyjadřující míru povodňového nebezpečí. Jsou vázány na směrodatné limity, jimiž jsou zpravidla vodní stavy nebo průtoky v hlásných profilech a jsou vždy vztaženy pro určitý úsek toku.

Přehled hlásných profilů v širším obvodu stavby, použitelných pro predikci povodňového ohrožení lokality stavby, uvádějí následující tab. 8 až tab. 12.

Tab. 8 Hlásné profily pro vyhlásování stupňů povodňové aktivity v lokalitě

Název toku	Hlásný profil	Kat.	Popis umístění vodočtu	Provozovatel
Sázava	č. 138 Sázava Platnost SPA pro úsek toku od Sázavy – soutok se Šlapankou	A	pod silničním mostem, levý břeh GPS: 49.5546461N 15.8490554E	ČHMÚ Praha
Borovský potok	č. 138a Stříbrné Hory Platnost SPA pro úsek toku Stříbrné Hory - ústí do Borovského potoka	B	pod silničním mostem cca 1 km nad ústím Borovského potoka, pravý břeh GPS: 49.599662N 15.7019301E	ČHMÚ Praha
Sázava	Příbyslav (Sázava)	C	na starém silničním mostě v Příbyslavi u statku GPS: 49.573064N 15.738541E	Město Příbyslav

Tab. 9 Základní hydrologické údaje vybraných hlásných profilů

Vodní tok		Sázava				
Profil		Sázava				
Plocha povodí [km²]		132,681				
Průměrný roční průtok [m³/s]		1,24				
N-leté průtoky [m³/s]						
Q_1	Q_5	Q_{10}	Q_{50}	Q_{100}		
15	29,8	37,1	56	65		
Vodní tok		Borovský potok				

Profil	Stříbrné Hory			
Plocha povodí [km²]	71,291			
Průměrný roční průtok [m³/s]	0,559			
N-leté průtoky [m³/s]				
Q_1	Q_5	Q_{10}	Q_{50}	Q_{100}
11	21,8	27,2	41,1	47,7

Tab. 10 Limity vodních stavů [cm] pro stupně povodňové aktivity dle hlásných profilů

Hlásný profil	Kategorie	1. SPA (bdělost)	2. SPA (pohotovost)	3. SPA (ohrožení)
č. 138 Sázava	A	80	100	170
č. 138a Stříbrné Hory	B	120	150	180
Příbyslav (Sázava)	C	70	110	120

V následujících tab. 11 a 12 jsou uvedeny vodní stavy v hlásných profilech v okolí stavby pro největší zdokumentované povodně, rozdělené podle období roku – zvlášť pro letní povodně a zvlášť pro zimní povodně.

Tab. 11 Hlásný profil kategorie A č. 138 Sázava – nejvyšší zaznamenané vodní stavy

V. – XI.		XII. – IV.	
stav [cm]	datum	stav [cm]	datum
158	14. 8. 2002	172	20. 3. 1947

Tab. 12 Hlásný profil kategorie B č. 138a Stříbrné Hory – nejvyšší zaznamenané vodní stavy

V. – XI.		XII. – IV.	
stav [cm]	datum	stav [cm]	datum
180	13. 8. 2002		

Odkaz na webové stránky, na kterých lze nalézt evidenční list profilu a informace o aktuálních vodních stavech:

Hlásný profil kategorie A č. 138 Sázava

<https://hydro.chmi.cz/hpps/evlist.php?seq=307253>

https://hydro.chmi.cz/hpps/popup_hpps_prfdyn.php?seq=307253

Hlásný profil kategorie B č. 138a Stříbrné Hory

<https://hydro.chmi.cz/hpps/evlist.php?seq=2505259>

https://hydro.chmi.cz/hpps/popup_hpps_prfdyn.php?seq=2505259

Hlásný profil kategorie C Příbyslav (Sázava)

<https://www.edpp.cz/evidencni-list/pribyslav-sazava->

Staveništní pomocné hlásné profily

Pro stavební objekty, kde stavební práce budou probíhat v těsné blízkosti vodního toku nebo přímo v jeho korytě, zařízení staveniště nebo manipulační plochy u těchto objektů bude zřízen pomocný hlásný profil. Pro tento pomocný profil bude na vhodném místě osazen staveništní vodočet (např. vodoměrná lať, kolmá nebo šikmá, která může být osazena např. na mostní pilíř, opěrnou zeď), na kterém budou vyznačeny (orientačně) hodnoty vodních stavů odpovídajících jednotlivým SPA. Hodnoty vodních stavů pro jednotlivé SPA budou určeny výpočtem ze známých hydrologických dat v profilech mostů, dle aktuálních vodních stavů na výše uvedených evidenčních profilech vodních toků a na základě konzultací s úsekovým technikem Povodí Vltavy, s. p.

Dle ustanovení § 67 odst. 2 písm. b) vodního zákona je v aktivní zóně záplavového území zakázáno skladovat odplavitelný materiál, látky a předměty a dle písm. c) je aktivní zóně záplavového území dále zakázáno zřizovat oplocení, ... a jiné podobné překážky.

Při provádění stavebních prací je nezbytné dbát na to, aby nedošlo k ohrožení či znečištění povrchových vod používanými závadnými látkami.

2.3. Vymezení pojmů

Povodní je přechodné výrazné zvýšení hladiny vodního toku nebo jiných povrchových vod, při kterém hrozí vylití vody z koryta nebo voda již zaplavuje území a může způsobit škody; povodní je i stav, kdy voda z určitého území nemůže dočasně přirozeným způsobem odtékat nebo odtok vody je nedostatečný; povodeň může být způsobena přírodními jevy nebo umělými vlivy.

Přirozená povodeň je povodeň způsobená přírodními jevy, tj. situace, při kterých hrozí zaplavení území, nebo situace označená předpovědní povodňovou službou nebo povodňovými orgány, zejména při:

1. dosažení směrodatného limitu vodního stavu nebo průtoku ve vodním toku a jeho stoupající tendenci,
2. déletrvajících vydatných dešťových srážkách, případně prognóze nebezpečí intenzivních dešťových srážek, očekávaném náhlém tání, nebezpečném chodu ledů nebo vzniku ledových zácp a nápěchů.

Zvláštní povodeň je povodeň způsobená umělými vlivy, tj. situace, jež mohou nastat při stavbě nebo provozu vodních děl, která vzdouvají nebo mohou vzdouvat vodu, zejména při

1. narušení tělesa vzdouvacího vodního díla,
2. poruše hradicích konstrukcí vypustných zařízení vodních děl,
3. nouzovém řešení kritických situací z hlediska bezpečnosti vodního díla.

Stupeň povodňové aktivity je míra povodňového nebezpečí vázaná na směrodatné limity, jimiž jsou zpravidla vodní stavy nebo průtoky v hlášených profilech na vodních tocích, popřípadě na mezní nebo kritické hodnoty jiného jevu uvedeného v příslušném povodňovém plánu.

Předpovědní povodňová služba informuje povodňové orgány, popřípadě další účastníky ochrany před povodněmi o možnosti vzniku přirozené povodně a o dalším nebezpečném vývoji, o hydrometeorologických prvcích charakterizující vznik a vývoj povodně, zejména o srážkách, vodních stavech a průtocích ve vybraných profilech. Tuto službu zabezpečuje Český hydrometeorologický ústav ve spolupráci se správci vodohospodářsky významných vodních toků.

Hlásná povodňová služba zabezpečuje informace povodňovým orgánům pro varování obyvatelstva v místě očekávané přirozené nebo zvláštní povodně a v místech ležících níže na vodním toku, informuje povodňové orgány a účastníky povodňové ochrany před povodněmi o vývoji povodňové situace a předává zprávy a hlášení potřebná k jejímu vyhodnocení a k řízení opatření na ochranu před povodněmi. Hlásnou povodňovou službu organizují povodňové orgány obcí, resp. obcí s rozšířenou působností a podílejí se na ní účastníci ochrany před povodněmi.

K zabezpečení hlásné povodňové služby organizují povodňové orgány obcí v případě potřeby hlídkovou službu.

Vlastník (uživatel) vodního díla oznamuje nebezpečí zvláštní povodně povodňovým orgánům a varuje bezprostředně ohrožené subjekty.

2.4. Povodňové prohlídky

Povodňovými prohlídkami se zjišťuje, zda na vodních tocích a v záplavových územích, popřípadě na objektech a zařízeních ležících v těchto územích, nebo na vodních dílech, nejsou závady, které by mohly zvýšit nebezpečí a následky povodně.

Povodňové prohlídky organizují a provádějí povodňové orgány podle povodňových plánů, a to nejméně jednou ročně.

2.5. Stupně povodňové aktivity

Rozsah opatření prováděných k ochraně před povodněmi se řídí nebezpečím nebo vývojem povodňové situace, která se vyjadřuje třemi stupni povodňové aktivity. Stupně povodňové aktivity (SPA) jsou pro dané území jednoznačně definovány. Pro jejich stanovení je jedním z hlavních kritérií dosažení stanovených vodních stavů v hlásných profilech rozhodných pro dané úseky vodních toků. U stavebních objektů na vodních tocích a v těsné blízkosti, případně zařízení stavenišť nebo manipulačních ploch budou osazeny staveništní vodočty. Pro tyto pomocné hlásné profily budou stanoveny stupně povodňové aktivity individuálně, a to na základě zásad uvedených v kapitole 2.2. Hodnoty vodních stavů pro jednotlivé stupně povodňové aktivity budou stanoveny po projednání se správcí vodních toků. Příslušné vodočty budou osazeny se souhlasem vlastníků příslušných objektů.

2.5.1. První stupeň – stav bdělosti

První stupeň (stav bdělosti) nastává při nebezpečí přirozené povodně a zaniká, pominou-li příčiny takového nebezpečí; tento stav nastává rovněž vydáním výstražné informace předpovědní povodňové služby a vyžaduje věnovat zvýšenou pozornost vodnímu toku nebo jinému zdroji povodňového nebezpečí. Na vodních dílech nastává tento stav při dosažení mezních hodnot sledovaných jevů a skutečností z hlediska bezpečnosti díla nebo při zjištění mimořádných okolností, jež by mohly vést ke vzniku zvláštní povodně.

Na staveništních vodočtech v místech křížení s vodními toky bude vyznačen vodní stav pro 1. SPA na takové úrovni, po jejímž dosažení a dále stoupajících vodních stavech bude nutno zvýšit četnost

sledování staveništních vodočtů, údajů o vodních stavech a jejich trendech v hlásných profilech a výstražnou službu Českého hydrometeorologického ústavu.

2.5.2. Druhý stupeň – stav pohotovosti

Druhý stupeň povodňové aktivity vyhláší a odvolávají ve svém územním obvodu povodňové orgány. Podkladem je dosažení nebo předpověď dosažení směrodatného limitu hladin nebo průtoků stanovených v povodňových plánech, zpráva předpovědní nebo hlásné povodňové služby, doporučení správce vodního toku, oznámení vlastníka vodního díla, případně další skutečnosti charakterizující míru povodňového nebezpečí.

Druhý stupeň (stav pohotovosti) se vyhláší, když nebezpečí přirozené povodně přerůstá v povodeň, ale nedochází k větším rozlivům a škodám mimo koryto; vyhláší se také při překročení mezních hodnot sledovaných jevů a skutečností na vodním díle z hlediska jeho bezpečnosti; aktivizují se povodňové orgány a další účastníci ochrany před povodněmi, uvádějí se do pohotovosti prostředky na zabezpečovací práce, provádějí se opatření ke zmírnění průběhu povodně podle povodňového plánu.

Na staveništních vodočtech v místech křížení s vodními toky bude vyznačen vodní stav pro 2. SPA na takové úrovni, po jejímž dosažení a dále stoupajících vodních stavech bude nutno omezit, popřípadě přerušit práce na spodní straně mostu a v korytě vodního toku.

2.5.3. Třetí stupeň – stav ohrožení

Třetí stupeň povodňové aktivity vyhláší a odvolávají ve svém územním obvodu povodňové orgány. Podkladem je dosažení nebo předpověď dosažení směrodatného limitu hladin nebo průtoků stanovených v povodňových plánech, zpráva předpovědní nebo hlásné povodňové služby, doporučení správce vodního toku, oznámení vlastníka vodního díla, případně další skutečnosti charakterizující míru povodňového nebezpečí.

Třetí stupeň povodňové aktivity vyhláší předseda povodňové komise na základě upozornění vyšších povodňových orgánů, nebo na základě upozornění správce povodí (vodohospodářský dispečink Povodí Vltavy, s. p.), výstražné služby Českého hydrometeorologického ústavu nebo hlásné služby na jednotlivých zařízeních stavenišť, která sleduje údaje staveništních vodočtů.

Na staveništních vodočtech v místech křížení s vodními toky bude vyznačen vodní stav pro 3. SPA na takové úrovni, po jejímž dosažení a dále stoupajících vodních stavech bude hrozit vylití vody z koryta vodního toku a začne být ohrožováno zařízení staveniště nebo manipulační plocha. Do okamžiku vybrežení vodních toků v nivě nad místem zařízení staveniště nebo manipulační plochy

musí být dokončena evakuace zařízení staveniště (buňkoviště), techniky a materiálu z míst ohrožených průchodem velkých vod. Při průchodu velké vody musí být zajištěno odstraňování spláví z konstrukcí, které budou umístěny v korytech vodních toků po dobu stavby, a nebude je možno demontovat před průchodem velké vody.

O vyhlášení a odvolání povodňové aktivity je povodňový orgán povinen informovat subjekty uvedené v povodňovém plánu a vyšší povodňový orgán.

Stav extrémního ohrožení

Stav extrémního ohrožení v rámci 3. stupně povodňové pohotovosti odpovídá povodni při průtoku v toku na úrovni padesátileté vody (Q_{50}).

2.6. Vyhlášení a odvolávání stupňů povodňové aktivity

První stupeň povodňové aktivity nastává v daném území při překročení vodního stavu v příslušném hlásném profilu pro první stupeň povodňové aktivity.

Druhý a třetí stupeň povodňové aktivity vyhláší a odvolávají na svém územním obvodu povodňové orgány, kterými jsou v době povodně povodňové komise jednotlivých obcí.

Podkladem pro jejich vyhlášení je dosažení směrodatného limitu hladin nebo průtoků stanovených v povodňových plánech, zpráva předpovědní nebo hlásné povodňové služby, doporučení správce vodního toku, oznámení vlastníka nebo uživatele vodního díla, případně další skutečnosti charakterizující míru povodňového nebezpečí. O vyhlášení a odvolání povodňové aktivity informuje povodňový orgán subjekty ve svém územním obvodu podle povodňového plánu a zároveň též vyšší povodňový orgán.

V průběhu 1. SPA (stav bdělosti) zajistí předseda povodňové komise stavby, že budou sledovány vodní stavy na staveništních vodočtech, dále v hlásných profilech a bude sledována výstražná služba. V případě zjištění vysokých vodních stavů kontaktuje Vodohospodářský dispečink Povodí Vltavy, s. p. a konzultuje situaci, zejména s ohledem na prognózu. V situaci, kdy bude na staveništních vodočtech nebo v hlásných profilech překročen vodní stav pro jednoletou vodu (Q_1) a dle konzultace s Vodohospodářským dispečinkem Povodí Vltavy, s. p. bude hrozit další významné zvyšování průtoků, předseda povodňové komise vydá pokyny k vyklizení zařízení stavenišť (zejména buňkovišť) a manipulačních ploch a přípravy celého staveniště na jejich zaplavení a na průchod velké vody.

O vyklizení jednotlivých zařízení stavenišť (zejména buňkovišť) a manipulačních ploch informuje předseda povodňové komise stavby technický dozor investora (TDI), předsedy povodňových komisí příslušných obcí, úsekového technika Povodí Vltavy, s. p. a vodoprávní orgány.

Vyklizení techniky, zařízení staveniště a odplavitelného materiálu z jednotlivých zařízení stavenišť (zejména buňkovišť) a manipulačních ploch musí být provedeno dříve, než dojde k jejich zaplavení.

Druhý (stav pohotovosti) a třetí (stav ohrožení) stupeň povodňové aktivity vyhláší a odvolávají ve svém územním obvodu povodňové orgány. Podkladem je dosažení nebo předpověď dosažení směrodatného limitu hladin nebo průtoků stanovených v povodňových plánech, zpráva předpovědní nebo hlášené povodňové služby, doporučení správce vodního toku, oznámení vlastníka vodního díla, případně další skutečnosti charakterizující míru povodňového nebezpečí. O vyhlášení a odvolání povodňové aktivity je povodňový orgán povinen informovat subjekty uvedené v povodňovém plánu a vyšší povodňový orgán.

Druhý stupeň (stav pohotovosti) se vyhláší, když nebezpečí přirozené povodně přerůstá v povodeň, ale nedochází k větším rozlivům a škodám mimo koryto; vyhláší se také při překročení mezních hodnot sledovaných jevů a skutečností na vodním díle z hlediska jeho bezpečnosti; aktivizují se povodňové orgány a další účastníci ochrany před povodněmi, uvádějí se do pohotovosti prostředky na zabezpečovací práce, provádějí se opatření ke zmírnění průběhu povodně podle povodňového plánu.

Předseda povodňové komise stavby zajistí, že na staveništním vodočtu bude vyznačen vodní stav pro 2. SPA na takové úrovni, po jejímž dosažení a dále stoupajících vodních stavech bude nutno omezit, popřípadě přerušit práce na spodní straně mostu a v korytě vodního toku.

Třetí stupeň (stav ohrožení) se vyhláší při bezprostředním nebezpečí nebo vzniku škod většího rozsahu, ohrožení životů a majetku v záplavovém území; vyhláší se také při dosažení kritických hodnot sledovaných jevů a skutečností na vodním díle z hlediska jeho bezpečnosti současně se zahájením nouzových opatření; provádějí se povodňové zabezpečovací práce podle povodňových plánů a podle potřeby záchranné práce nebo evakuace.

Předseda povodňové komise stavby zajistí, že na staveništním vodočtu bude vyznačen vodní stav pro 3. SPA na takové úrovni, po jejímž dosažení a dále stoupajících vodních stavech bude hrozit vylití vody z koryta vodního toku a začíná být ohrožováno zařízení staveniště.

Při průchodu velké vody musí být zajištěno odstraňování splávů z konstrukcí, které budou umístěny v korytě řeky po dobu stavby, a nebude je možno demontovat před průchodem velkých vod.

Směrodatné limity vodních stavů pro vyhlášení stupňů povodňové aktivity jsou obsažené v povodňových plánech a jsou závazné pro povodňové plány nižších stupňů.

2.7. Evakuační cesty

Evakuační cesty jsou shodné s přístupovými cestami ke staveništi a nejsou zvláště vyznačeny v grafické části povodňového plánu.

2.8. Povodňová kniha

Povodňová kniha je pracovní deník, který vede povodňová komise. Je uložen u předsedy povodňové komise. Vzor povodňové knihy je připojen jako příloha 3. Do povodňové knihy se zapisuje zejména:

- a) doslovné znění přijatých zpráv s uvedením odesílatele, způsobu a doby převzetí (např. záznam telefonátu),
- b) doslovné znění odeslaných zpráv s uvedením jejich zdroje, adresátů, způsobu a doby odeslání,
- c) obsah příkazů,
- d) popis provedených opatření,
- e) výsledek povodňových prohlídek.

3. ORGANIZAČNÍ OPATŘENÍ

Území, ve kterém se nachází předmětná stavba, spadá pod činnost povodňových orgánů obcí.

Přehled relevantních povodňových komisí a jejich pracovníků je v následující části 3.1.

3.1. Povodňové komise

Z pohledu realizace stavby „Rekonstrukce traťového úseku Příbyslav - Pohled“ je relevantní povodňová komise stavby a povodňové komise obcí, na jejichž území je stavba umístěna. Jejich složení a spojení na jednotlivé členy jsou následující:

Povodňová komise stavby „Rekonstrukce traťového úseku Příbyslav - Pohled“

(jména a spojení budou doplněna po výběrovém řízení dodavatele stavby a jmenování povodňové komise)

Funkce	Příjmení, jméno, titul	Adresa (mimo pracovní dobu)	Spojení
Předseda			T: M: F:
Místopředseda			T: M: F:
Člen			T: M: F:
Člen			T: M: F:
Člen			T: M: F:
Člen			T: M: F:
Člen			T: M: F:
Člen			T: M: F:

Povodňová komise ORP Havlíčkův Brod

Funkce	Příjmení, jméno, titul	Pracoviště	Pozice	Spojení
předseda	Tecl Jan Mgr.	Havlíčkově náměstí 57, Havlíčkův Brod	starosta	T: 569 497 105 M: 725 893 488
místopředseda	Stejskal Zbyněk	Havlíčkově náměstí 57, Havlíčkův Brod		T: 569 497 106
tajemník	Ruč Karel Ing., DiS.	Havlíčkově náměstí 57, Havlíčkův Brod	vedoucí úseku, vodní hospodářství	T: 569 497 246
člen	Bednář Miroslav npor. Mgr.	Policie ČR, Nádražní 59, Havlíčkův Brod		T: 974 271 650 M: 725 292 416
člen	Dušátko Oldřich	KSÚS vysočiny, pracoviště HB, Žižkova 1018, Havlíčkův Brod	vedoucí KSÚS	T: 569 430 857
člen	Kadlec Jan Ing.	Vodovody a kanalizace Havlíčkův Brod a.s.	ředitel Vak	T: 569 430 211
člen	Kráčmerová Miluše Ing.	Lesy ČR, státní podnik, Tyršova 1902, Benešov	správce toku	T: 956 954 215
člen	Milichovský Karel Ing.	Technické služby města Havlíčkův Brod, Na Valech 3523, Havlíčkův Brod	ředitel TS	T: 569 429 818
člen	Neubauer Josef	Povodí Vltavy, státní podnik, ZDV, Grafická 36, Praha 5	pracovník PS 7 – Sázava I	T: 569 428 208
člen	Vacek Luboš plk. Mgr.	HZS kraje Vysočina, Humpolecká 3606, Havlíčkův Brod 1	ředitel územního odboru HZS	T: 950 275 120 M: 606 448 609
člen	Veleba Šimon Ing.	KHS Kraje Vysočina, územní pracoviště H.B., Štáflova 2003, Havlíčkův Brod	vedoucí oddělení hygieny obecné a komunální	T: 569 474 212

Zdroj: https://editor.dppcr.cz/pk_edt/default.php ke dni 8. 11. 2021

3.2. Úkoly povodňové komise stavby

3.2.1. Povodňové prohlídky

Povodňové prohlídky se provádí nejméně jednou ročně, zpravidla před obdobím jarního tání sněhu nebo letních přívalemových dešťů (dle časového harmonogramu stavby). O výsledku prohlídek je třeba učinit zápis. Povodňové prohlídky jsou zaměřeny na:

- kontrolu přístupů (jejich dostupnost) k hlavním uzávěrům vody (event. plynů) a k vypínačům elektrické energie (hlavní rozvaděč),
- kontrolu dostupnosti a uvolněnosti míst, se kterými je počítáno k přemístění materiálu a zařízení,
- kontrolu průchodnosti propustků a mostních objektů
- kontrola kanalizace.

3.2.2. Činnost členů povodňové komise při 1. stupni povodňové aktivity

Jak bylo uvedeno v kapitole 2.4, jsou v daném území přesně definovány jednotlivé stupně povodňové aktivity (SPA) na výše uvedeném hlášeném profilu. Skutečnost dosažení SPA na tomto profilu zjišťuje povodňová komise stavby u výše uvedených povodňových komisí obcí nebo přímo na příslušných internetových stránkách podniku Povodí Vltavy, s. p. nebo Českého hydrometeorologického ústavu (viz kapitola 2. 5). První stupeň (stav bdělosti) nastává při nebezpečí přirozené povodně a zaniká, pominou-li příčiny takového nebezpečí.

Předseda komise

- svolává komisi a řídí její činnost,
- informuje o stavu na vodních tocích,
- určí člena povodňové komise, který bude zajišťovat styk s povodňovými komisemi obcí a se zástupci dodavatelů stavby,
- určí hlídkovou službu, jejíž povinnost bude spočívat především ve sledování vodních stavů a jejich trendů u vodočtů na příslušných internetových stránkách, dále sledování výstrah na stránkách Českého meteorologického ústavu (portal.chmi.cz) a hlášení o stavech na staveništních vodočtech
- určí službu sledování staveništních vodočtů v určených místech křížení vodních toků
- nařídí v případě ohrožení vyklizení zařízení stavenišť (buňkoviště), techniky a rozplavitelného materiálu z ohrožených míst, především míst křížení s vodními toky

Členové komise

- zkontrolují všechna pracoviště s možným nebezpečím úniku látek závadných vodám, zejména jednotlivá pracoviště a sklady včetně míst, kde jsou skladovány a shromažďovány nebezpečné odpady, přístupy (jejich dostupnost) k hlavním uzávěrům

vody a k vypínačům elektrické energie (hlavní rozvaděč) a průchodnost mostů a propustků.

3.2.3. Činnost členů povodňové komise při 1. stupni povodňové aktivity

Druhý stupeň se vyhláší v případě dosažení II. stupňů na hlásných profilech, eventuálně i v případě, že povodňová komise obdrží informace předpovědní služby Českého hydrometeorologického ústavu o negativním vývoji, směřujícím k výraznému nárůstu hladiny toků. Druhý stupeň je také vyhlášen při negativním vývoji na přítocích. Platnost druhého stupně povodňové aktivity ruší předseda povodňové komise za přítomnosti a souhlasu ostatních členů komise.

Předseda komise

- vyhlásí stav povodňové situace - stav pohotovosti,
- řídí povodňovou komisi, která od vyhlášení druhého stupně pracuje nepřetržitě,
- vyhodnocuje zprávy hlídkové služby,
- určuje postupy zabezpečovacích prací.

Místopředseda komise

- v případě nepříznivého vývoje zajistí vymístění techniky a materiálu na předem určené odstavné plochy. Tyto plochy budou dle situace operativně určeny příslušnou povodňovou komisí, v závislosti na nástupu a rozsahu povodňové vlny na předmětném území.
- prověřuje a zajišťuje připravenost evakuačních únikových cest a prostor pro zaměstnance a pro přemístění materiálu na předem určená místa v závislosti na předpokládaném nepříznivém vývoji (přemístění vybavení a materiálu na vyšší místa a patra ve skladových regálech nebo do přízemí nadzemních budov),
- zapisuje a vyhodnocuje záznamy v povodňové knize,
- určuje další postupy zabezpečovacích prací ve spolupráci s předsedou.

Členové komise

- kontrolují připravenost pro zajištění realizace zabezpečovacích prací, přístupy k uzávěrům vody a vypínačům elektrické energie a zabezpečují další práce dle pokynů předsedy a místopředsedy povodňové komise.

3.2.4. Činnost členů povodňové komise při 1. stupni povodňové aktivity

Třetí stupeň (stav ohrožení) povodňové aktivity se vyhláší v případě dosažení III. stupně na uvedených hlásných profilech, eventuálně i v případě, že povodňová komise obce obdrží informace předpovědní služby Českého hydrometeorologického ústavu o negativním vývoji, směřujícím k výraznému nárůstu hladiny toků. Třetí stupeň je také vyhlášen při negativním vývoji na přítocích. Platnost třetího stupně povodňové aktivity ruší předseda povodňové komise za přítomnosti a souhlasu ostatních členů komise.

Předseda komise

- vyhlásí stav povodňové situace – stav ohrožení,
- zajišťuje kontakt s povodňovou komisí a informuje o vzniklé situaci,
- řídí činnost povodňové komise,

Místopředseda komise

- rozhoduje o postupu zabezpečovacích a záchranných prací, zejména přemístění či vyklizení zbývajících technik a materiálu,
- rozhoduje o odchodu (evakuaci) pracovníků z dotčeného úseku stavby,
- rozhoduje o zastavení práce v dotčeném úseku stavby,
- zabezpečuje ochranu objektů,
- zapisuje a vyhodnocuje záznamy v povodňové knize,
- kontroluje prováděné činnosti.

Členové komise

- dle pokynů předsedy povodňové komise zajišťují vypnutí (případá-li v úvahu) elektrické energie, přívodu vody, plynu, provádí zabezpečovací a evakuační práce.

3.2.5. Činnost členů povodňové komise při po ukončení povodňové situace (opatření po povodni)

Předseda komise

- pověří místopředsedu komise vypracováním zprávy o průběhu povodně,
- ověří podpisem správnost údajů v povodňové knize,
- ověří podpisem zápis o provedení povodňových prohlídek.

Místopředseda komise

- vypracuje zprávu o průběhu povodně a předloží ji předsedovi (zpráva bude obsahovat rozbor příčin povodně, průběh povodně, odhad škod, způsob a časový harmonogram opatření řešících následky povodně),
- zajistí odstranění (využití) odpadů,
- navrhne možné změny v povodňovém plánu s ohledem na zjištěné poznatky a skutečnosti,
- spolupracuje se subjekty a orgány státní správy při řešení nápravných opatření na úseku životního prostředí.

Členové komise

- podílí se na obnovení povodní narušených funkcí traťového úseku a přilehlém území zasaženém povodní.

3.2.6 Evidenční a dokumentační práce

Účelem dokumentace je zabezpečení objektivních záznamů o průběhu povodně, o provedených opatřeních k ochraně před povodněmi, o příčině vzniku a velikosti škod a o jiných okolnostech souvisejících s povodní. První záznamy se do povodňové knihy uvádějí s vyhlášením 1. stupně povodňové aktivity. Mimo níže uvedené záznamy je také vhodné pořídít fotodokumentaci stavu.






Záznamy obsahují:

- a) přijaté zprávy - datum hodina,
 - jméno osoby, organizace, která informaci podává,
 - doslovné znění přijaté zprávy,
 - způsob předání informace, případně její zpětné ověření,
 - jméno člena povodňové komise, který zprávu přijal.
- b) odeslané zprávy - datum, hodina,
 - jméno člena povodňové komise, který informaci poskytl,
 - jméno osoby, která informaci odesílá,
 - doslovné znění odeslané informace,
 - způsob předání informace.
- c) příkazy členů povodňové komise

- datum, hodina
 - znění příkazu a jeho splnění
 - zápis o průběhu plnění příkazu, vyskytnou-li se problémy, skutečnost zaznamenat včetně nového způsobu řešení
- d) plnění příkazů povodňové komise
- datum, hodina,
 - znění příkazu a jeho splnění,
 - zápis o průběhu plnění příkazu, vyskytnou-li se problémy, skutečnost zaznamenat včetně nového způsobu řešení situace.
- e) výsledky povodňových prohlídek - datum, hodina,
- jméno osoby, která prohlídku provedla,
 - výsledek prohlídky včetně případných opatření k odstranění závadného stavu.

3.3. Adresy a telefonická spojení

Tísňová volání

Jednotné evropské číslo tísňového volání		112
Hasiči		150
Záchranná služba		155
Policie		158
Městská policie		156

Povodňová komise ORP Havlíčkův Brod

Stanoviště povodňové komise

Městský úřad Havlíčkův Brod

Havlíčkovo náměstí 57

580 01 Havlíčkův Brod

Tel.: 569 497 111

E-mail: posta@muhb.cz

Identifikátor datové schránky: 5uvbfub

Odbor životního prostředí

V Rámech 1855

580 01 Havlíčkův Brod

Tel.: 596 497 200 (vedoucí odboru)

Tel.: 596 497 246 (vodoprávní úřad)

E-mail: mgerthnerova@muhb.cz (vedoucí odboru)

E-mail: kruc@muhb.cz (vodoprávní úřad)

1. Hasičský záchranný sbor České republiky

Jednotné evropské číslo tísňového volání 112

nebo

tísňová linka Hasičského záchranného sboru ČR 150

Hasičský záchranný sbor Kraje Vysočina

Krajské ředitelství

Ke Skalce 32

586 04 Jihlava

Tel.: 950 270 111(ústředna)

Tel.: 950 270 150 (krajský ředitel HZS)

E-mail: spisovna@hasici-vysocina.cz

Identifikátor datové schránky: ntdaa7v

Územní odbor Havlíčkův Brod

Humpolecká 3606

580 01 Havlíčkův Brod

Tel.: 950 275 111 (ústředna)

Hasičská stanice Havlíčkův Brod

Tel.: 950 275 110 (velitel stanice)

2. Jednotky požární ochrany zařazené do plošného pokrytí kraje jednotkami požární ochrany

Jednotky zařazené do plošného pokrytí kraje Vysočina jednotkami požární ochrany jsou stanoveny nařízením kraje Vysočina č. 1/2006, kterým se stanoví podmínky k zabezpečení plošného pokrytí území kraje jednotkami požární ochrany, v platném znění. Jednotky požární ochrany jsou na místo zásahu (resp. do zálohy) povolávány prostřednictvím územně příslušného operačního střediska Hasičského záchranného sboru České republiky.

3. Policie České republiky

tísňová linka Policie ČR 158

Krajské ředitelství Policie ČR kraje Vysočina

Vrchlického 46

587 24 Jihlava

Tel.: 974 261 111 (ústředna)

E-mail: krpj.k.podat@pcr.cz

Identifikátor datové schránky: x9nhptc

Územní odbor Havlíčkův Brod

Husova 2894

580 02 Havlíčkův Brod

GPS: 49.6098842N, 15.5772314E

Tel: 974 271 229 (ústředna)

E-mail: hb.sekret@pcr.cz

4. Správce povodí, v jehož územní působnosti se ucelené provozní území nachází

Povodí Vltavy, s. p.

Holečkova 3178/8

150 00 Praha 5 - Smíchov

Tel.: 221 401 111 (ústředna)

E-mail: podatelna@pvl.cz

Identifikátor datové schránky: gg4t8hf

Centrální vodohospodářský dispečink

(oblastní vodohospodářský dispečink pro závod Dolní Vltava, Holečkova 3178/8, 150 00 Praha 5)

Tel.: 257 329 425 (trvalá dosažitelnost – hlášení havárií)

Mob.: 724 067 719 (trvalá dosažitelnost – hlášení havárií)

E-mail: dispecink@pvl.cz

Závod Dolní Vltava

Grafická 36

150 21 Praha 5

Tel.: 257 099 111

Havarijní služba

Mgr. Jiří Vait – 724 453 422

Ing. Jitka Kotelenská – 722 457 895

Bc. Josef Neubauer – 724 505 318 – josef.neubauer@pvl.cz (Sázava)

Petr Tichý – 723 800 223 – petr.tichy@pvl.cz (ostatní vodní toky)

5. Místně příslušné vodoprávní úřady

Městský úřad Havlíčkův Brod

Odbor životního prostředí

V Rámech 1855

580 01 Havlíčkův Brod

Tel.: 596 497 200 (vedoucí odboru)

Tel.: 596 497 246 (vodoprávní úřad)

E-mail: mgerthnerova@muhb.cz (vedoucí odboru)

E-mail: kruc@muhb.cz (vodoprávní úřad)

6. Místně příslušný inspektorát České inspekce životního prostředí, oddělení ochrany vod

oblastní inspektorát Havlíčkův Brod

Bělohradská 3304

580 01 Havlíčkův Brod

Tel.: 569 496 111

Mob.: 731 405 166 (trvalá dosažitelnost – hlášení havárií)

E-mail: hb.podatelna@cizp.cz

Identifikátor datové schránky: htkdzar

7. Zdravotnická záchranná služba

tísňová linka zdravotnické záchranné služby 155

Zdravotnická záchranná služba Kraje Vysočina

Vrchlického 4843/61

586 01 Jihlava 1

Tel.: 567 564 245

E-mail: info@zzsvysocina.cz

8. Místně příslušné obecní úřady

Městský úřad Havlíčkův Brod

Havlíčkovo náměstí 57

580 01 Havlíčkův Brod

Tel.: 569 497 111

E-mail: posta@muhb.cz

Identifikátor datové schránky: 5uvbfub

Odbor životního prostředí

V Rámech 1855

580 01 Havlíčkův Brod

Tel.: 596 497 200 (vedoucí odboru)

Tel.: 596 497 246 (vodoprávní úřad)

E-mail: mgerthnerova@muhb.cz (vedoucí odboru)

E-mail: kruc@muhb.cz (vodoprávní úřad)

9. Místně příslušný krajský úřad

Krajský úřad Kraje Vysočina

Žižkova 1882/57

586 01 Jihlava

Tel.: 564 602 111

E-mail: posta@kr-vysocina.cz

Identifikátor datové schránky: ksab3eu

Odbor životního prostředí a zemědělství

Tel.: 564 602 512 (vedoucí odboru)

Tel.: 564 602 267 (vedoucí oddělení vodního hospodářství)

E-mail: horna.e@kr-vysocina.cz (vedoucí odboru)

E-mail: mikina.j@kr-vysocina.cz (vedoucí oddělení vodního hospodářství)

10. Příslušný orgán ochrany veřejného zdraví

Krajská hygienická stanice kraje Vysočina

Tolstého 1914/15

586 01 Jihlava

Tel.: 567 564 551

E-mail: podatelna@khsjih.cz

Identifikátor datové schránky: 4uuai3w

Územní pracoviště Havlíčkův Brod

Štáflova 2003

580 02 Havlíčkův Brod

Tel.: 569 474 211

11. Český inspektorát lázní a zřídels

pro dané území není relevantní

12. Správce vodního toku, v jehož povodí se ucelené provozní území nachází

Povodí Vltavy, s. p.

viz správce povodí

Lesy České republiky, s. p.

Přemyslova 1106/19

500 08 Hradec Králové

Tel.: 956 999 111

E-mail: lesyacr@lesyacr.cz

Identifikátor datové schránky: e8jcfsn

Správa toků – oblastní ředitelství Vysočina

Lidická kolonie 39

586 01 Jihlava

Tel.: 956 918 111

E-mail: or943@lesycr.cz

Gabriela Vichrová – 725 627 474 – gabriela.vichrova@lesycr.cz

Správce IDVT 10266179 LB Sázavy, Oblastní ředitelství Vysočina –956 943

311, or943@lesycr.cz

13. Uživatelé vod (§ 8 vodního zákona) bezprostředně ohrožení následky havárie

vzhledem k situování uceleného provozního území nejsou žádní uživatelé
vod bezprostředně ohrožení následky havárie

Další důležité adresy a telefonní spojení

Hasičský záchranný sbor Správy železnic

Centrální operační a informační středisko

Tel.: 972 235 150

Mobil 606 781 160

jednotka požární ochrany Havlíčkův Brod

Havířská 3571

580 01 Havlíčkův Brod

Tel.: 972 645 150 (ohlašovna)

Tel.: 972 645 562

**oblastně příslušný ekolog-havarista generálního ředitelství Správy železnic,
oblast „Morava“**

Ing. Petr Pokorný

Mob.: 725 797 058

v nepřítomnosti zastupuje:

Ing. Michala Fridrichová

Mob.: 728 562 683

Ing. Miroslav Bulant

Mob.: 724 590 165

hlavní ekolog pro případy mimořádných událostí s vlivem na životní prostředí Správy železnic, státní organizace, oblastní ředitelství Brno – oblast Jihlava

Ing. Pavla Kotyzová

Mob.: 725 030 194

Tel.: 972 646 568

Toxikologické informační středisko

Klinika pracovního lékařství Všeobecné fakultní nemocnice a 1. Lékařské fakulty Univerzity Karlovy v Praze

Na Bojišti 1

120 00 Praha 2

Akutní otravy:

Tel.: 224 919 293

Tel.: 224 915 402

email: tis@vfn.cz

zástupce investora (stavební dozor)

jméno, příjmení, titul	funkce	spojení
		Tel.: Mobil: E-mail:
		Tel.: Mobil: E-mail:
		Tel.: Mobil: E-mail:
		Tel.: Mobil: E-mail:
		Tel.: Mobil: E-mail:
		Tel.: Mobil: E-mail:
		Tel.: Mobil: E-mail:
		Tel.: Mobil: E-mail:

4. GRAFICKÁ ČÁST A PŘÍLOHY

Součástí předkládaného povodňového plánu jsou tyto přílohy:

Příloha 1	Situace širších vztahů
Příloha 2	Povodňová kniha
Příloha 3	Evidenční list hlásného profilu č. 138 Sázava
Příloha 4	Evidenční list hlásného profilu č. 138a Stříbrné Hory
Příloha 5	Evidenční list hlásného profilu Přibyslav (Sázava)
Příloha 6	Situace záplavového území Sázavy
Příloha 7	Protokol o seznámení pracovníků s povodňovým plánem stavby

5. ZÁVĚREČNÁ USTANOVENÍ

Tento povodňový plán je vyhotoven celkem v pěti výtiscích a jednou v digitální formě.

Originál plánu je uložen u

- předsedy povodňové komise stavby,
- dispečinku podniku Povodí Vltavy, s. p.
- povodňových komisí obcí (ORP Havlíčkův Brod – viz úvod)

Výpisy z povodňového plánu jsou přístupné pro všechny zaměstnance dodavatele stavby, a to v místech zařízení stavenišť.

Povodňové plány staveb zpracovatelé přezkoumávají při podstatných změnách podmínek, za nichž byly zpracovány. Pokud z přezkoumání vyplyne potřeba úpravy nebo doplnění povodňového plánu, učiní tak zpracovatelé neprodleně

PŘÍLOHY

PŘÍLOHA 1
SITUACE ŠIRŠÍCH VZTAHŮ

- ▲ hlásný profil č. 138 kat. A, Sázava
- ▲ hlásný profil č. 138a kat. B, Borovský potok
- ▲ hlásný profil kat. C, Sázava (Přibyslav)

- umístění záměru
- ▨ aktivní zóna zápl. území
- záplavové území pro Q5
- záplavové území pro Q20
- záplavové území pro Q100

0 0,75 1,5 3 km

Podkladová mapa
WMS ZM 50 (ČÚZK)
© Ecological Consulting a.s.



PŘÍLOHA 2
POVODŇOVÁ KNIHA

Vzor zápisu do povodňové knihy

Povodňový řád stavby „Rekonstrukce traťového úseku Příbyslav - Pohled“

POVODŇOVÁ KNIHA

Evid. číslo	Datum a čas přijetí zprávy	Od koho zpráva přijata	Název a obsah zprávy	Datum a čas odeslání zprávy, způsob odeslání	Komu byla zpráva odeslána	Kdo zprávu přijal	Podpis osoby, která zprávu zapsala

Záznamník přijatých a odeslaných zpráv

Evid. číslo	Datum a čas přijetí zprávy	Od koho zpráva přijatá	Název a obsah zprávy, případně, kde je uloženo plné znění zprávy, fax, vytištěný e-mail, CD-ROM	Datum a čas odeslání zprávy, způsob odeslání	Komu byla zpráva odeslána	Kdo zprávu přijal	Podpis osoby, která zprávu zapsala

PŘÍLOHA 3
EVIDENČNÍ LIST HLÁSNÉHO PROFILU Č. 138 SÁZAVA

Evidenční list hlásného profilu č.138, Stanice kategorie : A

Tok: **Sázava** Stanice: **Sázava**
 Kraj: **Kraj Vysočina** ORP: **Žďár nad Sázavou** Obec: **Sázava**

Provozovatel: **ČHMÚ Praha**
 Centrum automatizovaného sběru dat: **CPP ČHMÚ Praha**

Staničení: **197.85** [km] Číslo hydrologického pořadí: **1-09-01-0090-0-00**
 Plocha povodí: **132.681** [km²] Zeměpisné souřadnice: **15.8490554 v.d. 49.5546461 s.š.**
 Nula vodočtu: **489.5** [m n. m.] Procento plochy povodí toku: **3**

Stupně povodňové aktivity:	[cm]	[m ³ s ⁻¹]	Platnost SPA pro úsek toku:
1.SPA (bdělost)	80	8.975	od Sázavy - soutok se Šlapankou
2.SPA (pohotovost)	100	12.102	Kritické místo:
3.SPA (ohrožení)	170	26.088	Přibyslav

Průměrný roční stav:	22	[cm]	N-leté průtoky:	Q ₁	Q ₅	Q ₁₀	Q ₅₀	Q ₁₀₀
Průměrný roční průtok:	1.24	[m ³ s ⁻¹]		15	29.8	37.1	56	65

Odesílatel zpráv:	Četnost hlášení SPA:	I.	1 x denně
OÚ Sázava		II.	4x denně
		III.	3hodinové hlášení

Odesílatel podá zprávu:	Spojení na adresáta:	Příjemce dále vyrozumí:
MěÚ Žďár nad Sázavou	566688100, 566688101, 566685573, 603570436, 603570437, 736510479	MěÚ Havlíčkův Brod, MěÚ Přibyslav
CPP ČHMÚ Praha	244032315, 244032313	
VHD Povodí Vltavy Praha	257329425, 724067719	
KrÚ kraje Vysočina	564602267, 724650117	

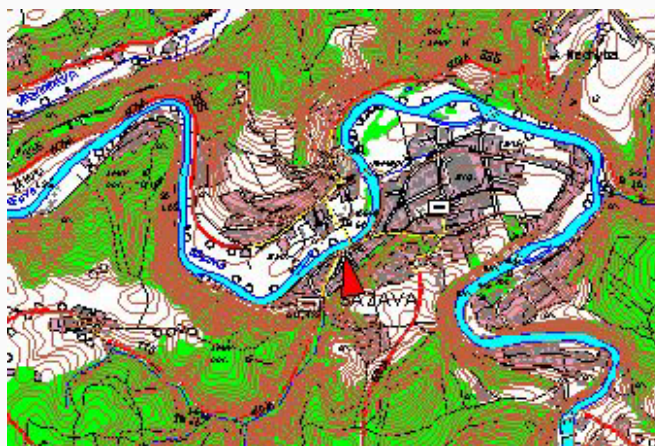
Nejvyšší zaznamenané vodní stavy:

[cm]	V. - XI.	[cm]	XII. - IV.
158	14.08.2002	172	20.03.1947

Popis umístění profilu:

pod silničním mostem, levý břeh

Mapa v měřítku 1:50 000:



PŘÍLOHA 4
EVIDENČNÍ LIST HLÁSNÉHO PROFILU Č. 138A STŘÍBRNÉ HORY

Evidenční list hlásného profilu č.138a, Stanice kategorie : B

Tok: **Borovský potok** Stanice: **Stříbrné Hory**
Kraj: **Kraj Vysočina** ORP: **Havlíčkův Brod** Obec: **Stříbrné Hory**

Provozovatel: **ČHMÚ Praha**

Centrum automatizovaného sběru dat:

Staničení: **1** [km] Číslo hydrologického pořadí: **1-09-01-0320-0-00**
Plocha povodí: **71.291** [km²] Zeměpisné souřadnice: **15.7019301 v.d. 49.599662 s.š.**
Nula vodočtu: **438.71** [m n. m.] Procento plochy povodí toku:

Stupně povodňové aktivity: [cm] [m³s⁻¹] Platnost SPA pro úsek toku:
1.SPA (bdělost) **120 5.677** **Stříbrné Hory - ústí Borovského potoka**
2.SPA (pohotovost) **150 9.396** Kritické místo:
3.SPA (ohrožení) **180 13.29**

Průměrný roční stav: **60** [cm] N-leté průtoky: Q_1 Q_5 Q_{10} Q_{50} Q_{100}
Průměrný roční průtok: **0.559** [m³s⁻¹] [m³s⁻¹] **11 21.8 27.2 41.1 47.7**

Odesílatel zpráv: Četnost hlášení SPA: I.
MěÚ Havlíčkův Brod II.
III.

Odesílatel podá zprávu: Spojení na adresáta: Příjemce dále vyrozumí:

MěÚ Světlá nad Sázavou	569496620, 724180514
HZS Havlíčkův Brod	569421211
VHD Povodí Vltavy Praha	257329425, 724067719
CPP ČHMÚ Praha	244032315, 244032313
KrÚ kraje Vysočina	564602267, 724650117

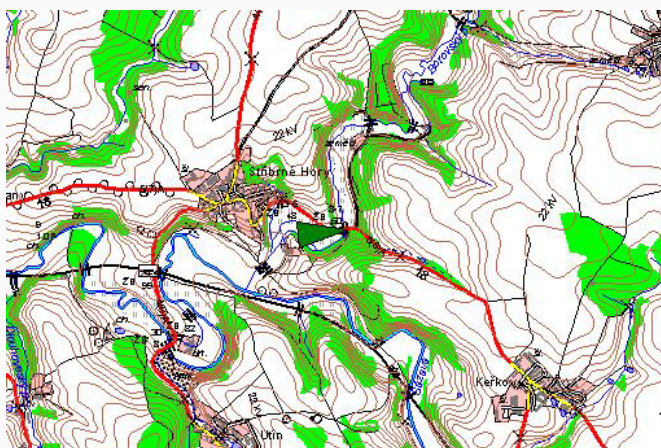
Nejvyšší zaznamenané vodní stavy:

[cm]	V. - XI.	[cm]	XII. - IV.
180	13.08.2002		

Popis umístění profilu:

**pod silničním mostem ca 1 km nad ústím
Borovského potoka, pravý břeh**

Mapa v měřítku 1:50 000:



138a

[Generováno : 03.11.2021]

PŘÍLOHA 5
EVIDENČNÍ LIST HLÁSNÉHO PROFILU PŘIBYSLAV (SÁZAVA)

EVIDENČNÍ LIST HLÁSNÉHO PROFILU

PŘIBYSLAV (SÁZAVA)

KATEGORIE:

C

Tok: Sázava
Stanice: Přibyslav (Sázava)
GPS: 49.573064°N, 15.738541°E
Obec: Přibyslav
ORP: Havlíčkův Brod
Kraj: Vysočina

Na starém silničním mostě v Přibyslavi u statku se nachází hlásný profil kat. C. Přibyslav, Sázava. Hlásný profil je vybaven vodočetnou lať a vyznačenými stupni povodňové aktivity.




Číslo hydrologického pořadí: 1-09-01-018

Provozovatel stanice: Město Přibyslav

Poznámka:



Stupně povodňové aktivity (cm)

I.SPA	bdělost		70
II.SPA	pohotovost		110
III.SPA	ohrožení		120

Četnost hlášení SPA

I.SPA	1x denně
II.SPA	4x denně
III.SPA	každé 3 hodiny

Vodočetná lať: ANO

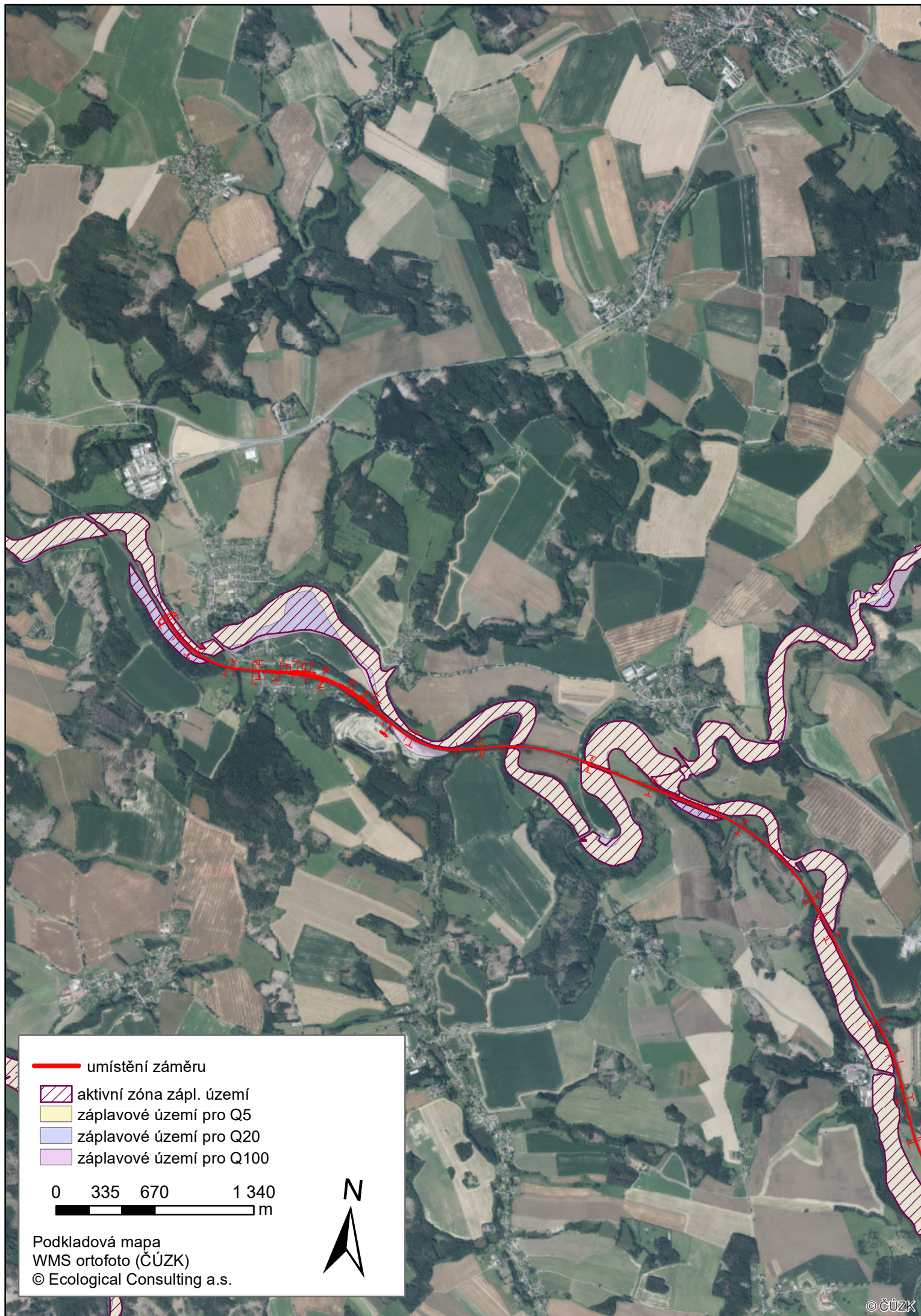
Přenos dat: NE

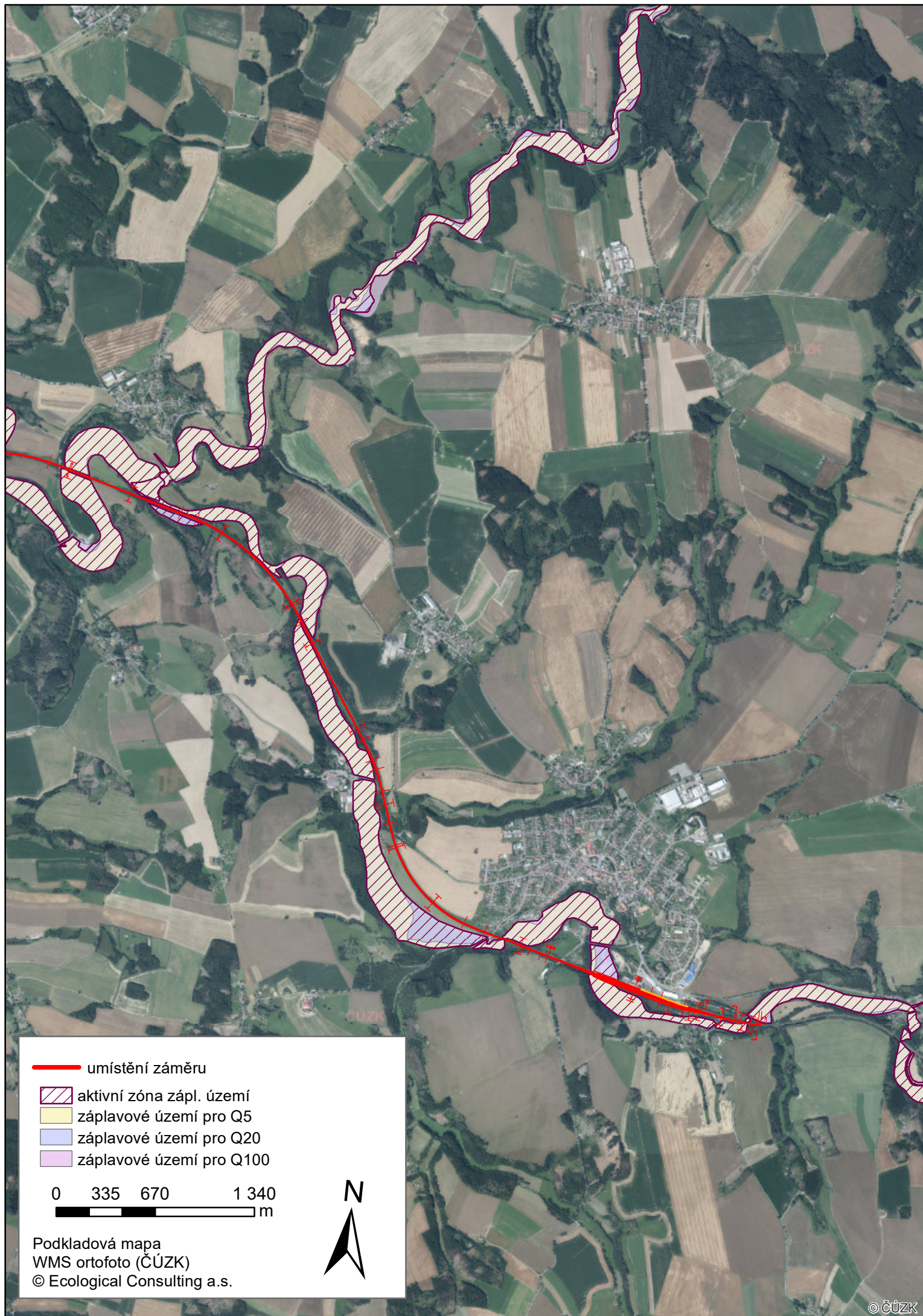
SMS: NE

export evidenčního listu: 04.11.2021 08:40

Veškerá uváděná data jsou bez právní záruky.

PŘÍLOHA 6
SITUACE ZÁPLAVOVÉHO ÚZEMÍ SÁZAVY





— umístění záměru

▨ aktivní zóna zápl. území

■ záplavové území pro Q5

■ záplavové území pro Q20

■ záplavové území pro Q100

0 335 670 1 340
m

Podkladová mapa
WMS ortofoto (ČÚZK)
© Ecological Consulting a.s.



PŘÍLOHA 7
PROTOKOL O SEZNÁMENÍ PRACOVNÍKŮ S POVODŇOVÝM
PLÁNEM STAVBY

Protokol o seznámení pracovníků s povodňovým plánem stavby

Byl jsem seznámen s obsahem povodňového plánu stavby a na důkaz toho připojuji svůj podpis:

[illegible]